

# Faen infos



## Postes aux concours 2010

Vous trouverez ci-après le nombre de postes ouverts aux concours enseignants 2010 publiés par le ministère.

### Pour le premier degré :

Concours	Nombre de postes
Concours externe	6 577
Concours externe spécial (langues régionales)	133
3ème concours	290
2nd concours interne	150
2nd concours interne spécial (langues régionales)	15
Cycle préparatoire au 2nd concours interne	15
<b>TOTAL</b>	<b>7180</b>

De plus, **188 postes** sont destinés au recrutement par voie contractuelle de personnes handicapées.



### Pour le second degré :

Concours	Concours externe	Concours interne
Agrégation	1 232	760
CAPES	5 006	626
CAPEPS	450	40
COP	50	15
CPE	250	50
CAPET	242	33
CAPLP	1 318	326
<b>TOTAL</b>	<b>8548</b>	<b>1850</b>

De plus, **313 postes** sont destinés au recrutement par voie contractuelle de personnes handicapées.

## Prestations familiales

Le montant des prestations familiales ne devrait bénéficier d'aucune revalorisation au 1er janvier 2010.



Cette décision a été prise par le gouvernement, contre l'avis de la CNAF qui alerte cependant sur la conséquence d'une perte de pouvoir d'achat des familles concernées.

Parallèlement, les plafonds de ressources pris en compte pour l'attribution de prestations devraient, eux, être relevés de 2,8%, cette mesure devant ouvrir des droits à davantage de familles.

## Reconquête du mois de juin

Le bulletin officiel (n°45 du 3 décembre 2009) publie le calendrier 2010 quasi à l'identique de celui 2009 malgré les dérives dénoncées par Indépendance et Direction qui analyse ainsi ce calendrier :

« *Reconquête du mois de juin*  
*Une belle intention...suivie d'une mauvaise application.*  
*La copie est à revoir. »*

## Calendrier des examens 2010

### Diplôme National du Brevet :

Les épreuves écrites du diplôme national du Brevet auront lieu les mardi 29 et mercredi 30 juin 2010 .



### Baccalauréats général, technologique et professionnel :

• Baccalauréats général et technologique :  
 Les épreuves écrites du premier groupe sont fixées les jeudi 17, vendredi 18, lundi 21, mardi 22 et mercredi 23 juin .

Les épreuves écrites anticipées auront lieu respectivement les vendredi 18, lundi 21 juin et mercredi 23 juin .

• Baccalauréat professionnel :  
 Pour la métropole, La Réunion et Mayotte, les épreuves écrites sont fixées les lundi 21, mardi 22, mercredi 23, jeudi 24 et vendredi 25 juin.  
 Pour la Guadeloupe, la Guyane, la Martinique et la Polynésie française, elles se dérouleront les vendredi 18, lundi 21, mardi 22, mercredi 23, jeudi 24 et vendredi 25 juin.

### Brevets de techniciens :

Les épreuves écrites de la première série de l'examen auront lieu du lundi 7 au jeudi 10 juin.

Dans toutes les académies, les sessions normales se termineront au plus tard :

- le vendredi 9 juillet en ce qui concerne le Diplôme National du Brevet .
- le samedi 10 juillet à 12 heures en ce qui concerne les baccalauréats général, technologique et professionnel et les brevets de techniciens.



## Nouvelles tâches des chefs d'établissement

Suite à la nouvelle tâche incombant aux personnels de direction, à savoir le transport des vaccins contre la grippe H1N1, l'Indépendance et la Direction a réagi ainsi :

*« Entre les traditionnels conseils de classe, et pour certains d'entre nous les rituelles manifestations lycéennes, sans parler des conséquences de la grippe H1N1 il reste en effet peu de temps pour effectuer nos tâches quotidiennes et encore moins pour nous informer. »*

*Une grande première en ce qui concerne les tâches nouvelles confiées aux personnels de direction : le transport des vaccins destinés aux élèves de leur établissement ! Dans certaines académies, un rectificatif a permis de préciser que d'autres personnels pouvaient se voir confier cette mission. Néanmoins, ces dérives sont inadmissibles, l'organisation de la campagne de vaccination montre une désorganisation inquiétante, toutes les consignes arrivent tardivement quand elles ne sont pas contradictoires.*

*En tant que représentants de l'État, nous nous associons à cette mission exceptionnelle de service public et organisons la vaccination dans nos établissements ; mais transporter des vaccins ne relève pas de nos compétences. Nous sommes en droit d'exiger une campagne qui tienne compte des réalités du terrain et qui respecte notre domaine professionnel à savoir, l'organisation administrative et la mise à disposition des locaux.*

*Nous devons, à l'instar de ce qui se passe dans plusieurs académies, pouvoir bénéficier de la protection que nous apporte la réquisition par le Préfet. »*

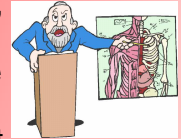


**Toute l'équipe du FAEN -Infos vous souhaite de bonnes fêtes et une excellente année 2010**



## Enseignants en fin de carrière

Selon l'étude « Carrefour santé social » menée auprès de 3700 professeurs volontaires, conduite par la MGEN et divers autres organismes, et réalisée entre le 1er février et le 30 avril 2008, 54,5% des enseignants en fin de carrière ont une image positive de leur métier, contre 6% de non satisfaits.



47,2% des collègues interrogés jugent leur travail intéressant, mais fatigant (55,2%), voire stressant (43,3%) et décourageant (21,5%).

Les professeurs de l'enseignement supérieur et les agrégés ont une perception « beaucoup plus positive de leur métier » que les autres enseignants, notamment que les professeurs de collège. Si 79% des collègues interrogés se disent satisfaits de l'avoir choisi, seuls 33% le recommanderaient à leurs proches.



Les difficultés rencontrées dans l'exercice de leur profession sont non seulement liées au comportement des élèves (81,6%), au bruit (75,6%), à la quantité de travail (72,6%), au niveau des élèves (62,5%), à l'isolement face aux problèmes rencontrés (59,4%), au rythme de travail (58,2%), mais également au manque de reconnaissance des familles et de l'institution.

Les répondants, bien que se disant dans l'ensemble dans un état de santé correct, déplorent à 92% l'absence de politique de santé de l'Éducation nationale.

Ils sont 7% avoir été en arrêt de travail depuis le début de l'année scolaire pour une durée totale moyenne d'environ 6 jours, la fatigue et le stress intervenant respectivement dans 30,9% et 25,2% des cas.

Concernant la retraite, pour la plupart des collègues interrogés, elle représente l'opportunité de commencer de nouvelles activités (69,2%), une « nouvelle étape de la vie » (57,7%), mais également un « repos bien mérité » (47,8%), en particulier pour les enseignants de collège qui évoquent une « délivrance ».



Enfin 90% des répondants se disent préoccupés par l'allongement éventuel de leur carrière, mais une majorité d'entre eux envisage de partir avant de bénéficier d'une retraite à taux plein.